



POUR AMÉLIORER L'EXPÉRIENCE VACCINALE :

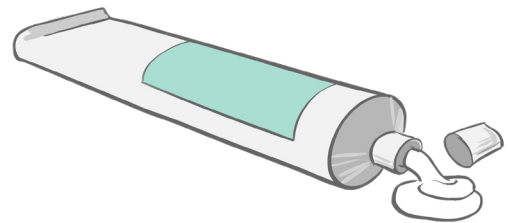
Appliquer une crème anesthésiante pour réduire la douleur chez les bébés de moins d'un an

Les crèmes anesthésiantes contiennent des médicaments appelés anesthésiques topiques. Elles engourdissent temporairement la peau et peuvent être appliquées pour réduire la douleur de la vaccination.

Les crèmes anesthésiantes sont vendues en pharmacie sans ordonnance. Parlez à votre pharmacien ou pharmacienne si vous avez des questions.

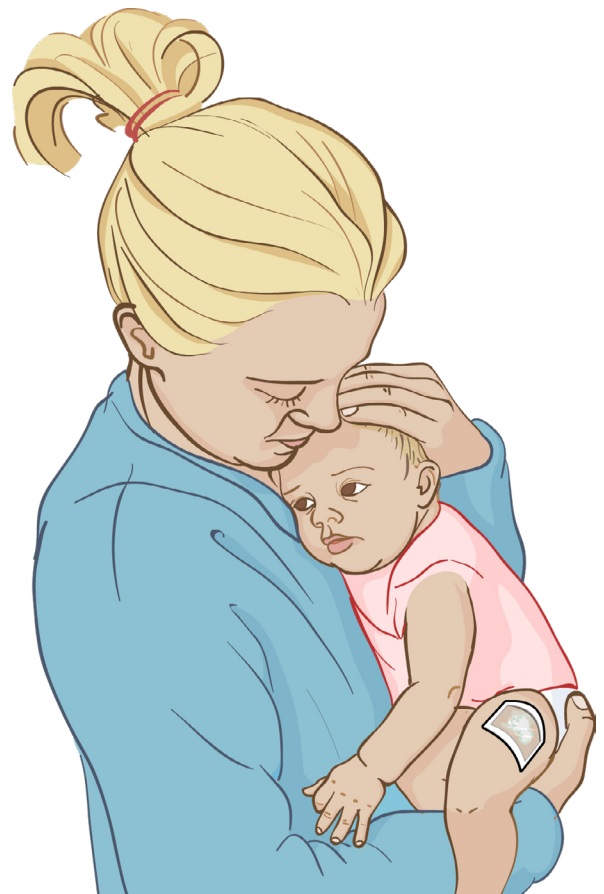
OÙ APPLIQUER UNE CRÈME ANESTHÉSIANTE

Les vaccins sont habituellement administrés aux bébés dans le haut de la jambe (cuisse). Avant d'appliquer la crème, vérifiez bien l'endroit précis de l'injection avec votre professionnel-le de santé. Pour [les enfants d'un an et plus](#), les vaccins sont administrés dans une autre partie du corps.



COMMENT APPLIQUER UNE CRÈME ANESTHÉSIANTE

1. Vérifiez l'étiquette et la date de péremption de la crème avant de l'appliquer.
2. Décidez sur quelle jambe appliquer la crème. Si votre bébé doit recevoir plus d'un vaccin le même jour, vous pourriez devoir appliquer la crème sur les deux jambes.
3. N'appliquez pas la crème sur une plaie vive comme une coupure ou une égratignure.
4. Si vous ouvrez un tube neuf, servez-vous de la pointe sur le haut du bouchon pour briser le sceau qui recouvre le tube.
5. Repérez la zone où vous appliquerez la crème : la face externe du haut de la cuisse (comme sur l'image).
6. Appliquez sur la peau une quantité de crème de la taille d'une pièce de dix cents ou de vingt-cinq cents (sans toucher à la crème ni la frotter sur la peau).



Avec le financement de



Agence de la santé publique du Canada
Public Health Agency of Canada



Scanner le code QR pour plus de ressources



7. Pour que la crème reste en place, recouvrez l'endroit en enrobant le haut de la jambe avec de la pellicule plastique, ou servez-vous d'un pansement transparent (comme Tegaderm®).
8. S'il y a de la crème qui dépasse du pansement, essuyez-la avec un papier-mouchoir. Évitez tout contact avec la bouche, les yeux ou le nez. Rincez-vous les mains avec de l'eau après avoir appliqué la crème.
9. Notez l'heure de l'application. Assurez-vous que la crème reste en place pendant le temps d'attente recommandé (20 à 60 minutes). Le tableau ci-après indique les temps d'attente pour quelques crèmes vendues dans le commerce.
10. Juste avant la vaccination, enlevez la pellicule plastique ou le pansement et essuyez la crème avec un papier-mouchoir. Assurez-vous que le vaccin est administré à l'endroit où la crème a été appliquée.

Numbing cream	Brand names	Minimum time to take effect
Lidocaine	Maxilene™ 4% or 5% Zensa™ 5%	20 minutes
Tetracaine	Ametop™ 4%	45 minutes
Lidocaine-prilocaine	EMLA™ 5% (also comes as a patch)	60 minutes

LA CRÈME ANESTHÉSIAUTE A-T-ELLE DES EFFETS SECONDAIRES?

Quand elle est appliquée selon les instructions, la crème anesthésiante a peu d'effets secondaires.

- La peau de votre bébé peut sembler plus blanche ou plus rouge pendant un petit moment. C'est normal.

Appelez votre professionnel-le de santé :

- Si vous mettez de la crème dans votre bouche ou vos yeux, ou ceux du bébé.
- Si le bébé présente les signes d'une réaction allergique à la crème : éruption cutanée, urticaire, enflure, respiration sifflante ou essoufflement.

OÙ RANGER LA CRÈME ANESTHÉSIAUTE

Rangez la crème anesthésiante dans son contenant d'origine, hors de la portée des enfants et à l'abri des rayons directs du soleil et de la chaleur, et pas dans un endroit humide comme une salle de bain. Fermez bien le bouchon et, si possible, mettez la crème sous clé avec les autres médicaments.